



COOLMART Намагничивающий минерализующий очиститель воды - продукт высокого качества, прошедший жесткий контроль. Пожалуйста, внимательно прочтите **инструкцию пользователя** для того, чтобы всегда пить чистую воду.

В **СТАНДАРТНЫЙ КОМПЛЕКТ** водоочистителя входят:

- один микрофильтр
- один основной фильтр модификации Минерал или Редокс
- одна кассета Кормак

В **ЛАЙТ КОМПЛЕКТ** кассета Кормак НЕ ВХОДИТ



### Redox эффект:

-Снижение окислительно-восстановительного потенциала (ОВП или Redox). ОВП определяет способность воды вступать в биохимические реакции. Чем ниже потенциал воды, тем лучше вода усваивается человеком. Низкое значение ОВП положительно отражается на обмене веществ, регенерации клеток и кровяном давлении.

- Смещение pH воды в щелочную сторону. Кислый pH-фактор плохо сказывается на организме человека из-за того, что клетки организма отравляют сами себя своими токсичными выбросами. Редокс изменяет значение pH воды, делая ее умеренно щелочной (pH 8,0-9,0).

-Обогащение воды магнием. Дефицит магния может приводить к хронической усталости, быстрой утомляемости, к усиленному выпадению волос, ломкости ногтей, кариесу. Редокс обогащает воду магнием до рекомендованных значений, установленных Всемирной Организацией Здравоохранения для питьевой воды (10 -30 мг/л).



### **Удобство и экономическая эффективность**

Водоочиститель Кулмарт используется для очистки мягкой воды.

Он очень легко собирается, перемещается, обслуживается и может использоваться в месте, где нет водопровода.

Таким образом, Кулмарт может быть широко использован дома, в кафе, в ресторанах, на предприятиях, в офисах, в магазинах, в школах и детских садах, в больницах и т.д.

Стоимость обслуживания прибора невысокая и гораздо меньше стоимости покупки минеральной воды.

## **1 Фильтрация**

**Микрофильтр**, благодаря своей особой микропористой структуре, полностью удаляет из воды все виды взвесей, ржавчину, осадок, патогенные микроорганизмы и другие частицы. Плотность микрофильтра и скорость фильтрации могут изменяться в зависимости от качества воды и степени загрязнения фильтра.

## **2 Очистка**

Специально сконструированный основной фильтр Минерал поглощает все виды вредных для человеческого организма веществ: красители, неприятные запахи, остатки хлора и удобрений, стиральные порошки и другие химикаты, а также канцерогены (вещества вызывающие раковые опухоли, к примеру ТНМ), тяжелые металлы и радиоактивные вещества (приложение 1).

В комплектации Редокс в основной фильтр включены шарики из био-керамики и сплавов магния и тогда дополнительно ко всем свойствам Минерал проявляется Редокс эффект.

## **3 Обеззараживание и минерализация**

Кулмарт имеет превосходную бактерицидную способность (возможность убивать бактерии) и защищает очищенную воду от размножения в ней даже внесенных бактерий и кишечных палочек, вследствие воздействия CORMAC (Кормак). Кормак состоит из кремниевого и серебряного песка, а также измельченных кораллов. Адсорбирует тяжелые металлы, нейтрализует яды и активирует воду так, что значительно улучшаются ее органолептические свойства (вкус, запах), и вода остается свежей и не протухает в течение 1 года даже при температуре +35°C. Максимальный эффект воздействия Кормак достигается через 6 часов (приложение 2). Через 12 часов после контакта с водой Кормак проявляет значительный минерализующий эффект, улучшая вкусовые свойства воды и делая ее источником необходимых минералов. (приложение 3).

## **4 Магнитная Система**

Вода намагничивается во время прохождения через магнитное поле, которое организует молекулы воды под правильным углом. Известно, что намагниченная вода имеет большее поверхностное натяжение, и содержание кислорода в ней намного выше, чем в обычной воде. Кроме того, она ускоряет рост животных и растений, активирует клетки человеческого организма, и очень эффективна для предупреждения и лечения многих болезней, включая атеросклероз, гипертоническую болезнь и рак.

**Вода из водоочистителя не является лекарством!**

# ПОДКЛЮЧЕНИЕ И ИСПОЛЬЗОВАНИЕ

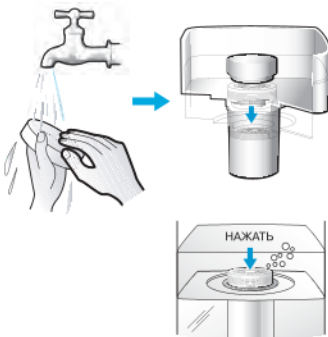
Внимание! При подготовке фильтрующих элементов (микрофильтр, основной фильтр, Кормак) никогда не используйте горячую воду и моющие средства. Это приведет к потере их свойств.



## РЕЗЕРВУАРЫ

Тщательно промойте все части водоочистителя, используя чистую воду, затем протрите их мягкой тканью.

Затем удалите прокладку между нижним **резервуаром** и подставкой. Проверьте плотность соединения краника с нижним **резервуаром**.



## МИКРОФИЛЬТР

Упакован в твердом состоянии.

Погрузите микрофильтр в воду на 1 час (он станет мягким, как губка). Положите его в держатель и закройте, затем вставьте в центральное отверстие верхнего резервуара.

**Микрофильтр** необходимо промывать под проточной водой по мере скапливания на его поверхности ржавчины и грязи. После этого его нужно поставить вновь той же стороной (грязной) вверх. Когда на нижней стороне (чистой) начнет скапливаться несмываемая грязь в виде желтых пятен, **микрофильтр** нужно заменить.

Когда Вы залили воду в верхний резервуар, из **микрофильтра** следует удалить воздух, надавив на него несколько раз (как показано на рисунке слева), и приподнять держатель. Воздух из **микрофильтра** нужно выпускать каждый раз, когда вы заливаете воду в верхний резервуар.

Срок службы от 14 дней до 3-х месяцев

Приложение 4

## ОСНОВНОЙ ФИЛЬТР

В упаковке фильтра возможно наличие угольной пыли. Промойте **основной фильтр** под холодной проточной водой не менее 5 минут, (как показано на рисунке).

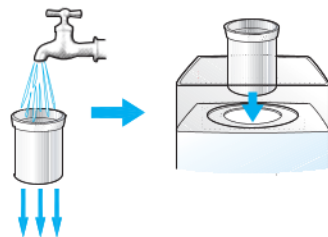
Возможно почернение воды вследствие смывания угольной пыли. Для предупреждения спрессовывания активированного угля во время промывания фильтр следует обстукивать по стенкам.

После этого плотно вставьте **основной фильтр** в отверстие верхнего резервуара.

В домашних условиях **основной фильтр** служит от 3 до 6 месяцев (семья 2-3 человека). В некоторых случаях срок эксплуатации может сокращаться.

В процессе эксплуатации дополнительного промывания фильтра не требуется.

Ресурс основного фильтра Минерал составляет около 2800 л., Редокс -1000л.



## КОРМАК

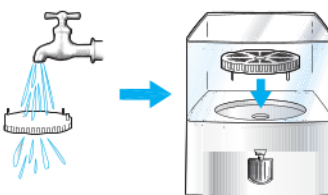
В упаковке фильтра возможно наличие минеральных частиц и пыли. Кассету **CORMAC (Кормак)** следует промыть под холодной проточной водой не менее 3-х минут.

Установите кассету на дно нижнего прозрачного резервуара вплотную к изогнутому островку передней стенки, сзади она должна упереться в упоры для предотвращения подвижности.

Между кассетой и задней стенкой резервуара образуется серповидная щель, она необходима для свободного перетока воды к кранику.

Кассету Кормак необходимо промывать под проточной водой 1-2 раза в месяц.

**Кормак необходимо менять 1 раз в год.**



Рекомендуется использовать воду непосредственно из источника централизованного водоснабжения, не отстаивая её!

Когда Вы промыли и установили все фильтры, необходимо профильтровать и слить, не используя, не менее 20 литров воды.

# ОБСЛУЖИВАНИЕ



Не подвергайте прибор воздействию прямого солнечного света. В процессе фотосинтеза в нижнем **резервуаре** могут образовываться зеленые водоросли (Chrolophyta).



Следите за уровнем воды в верхнем **резервуаре** для предупреждения вытекания воды между верхним и нижним **резервуаром**.

Не подливайте воду в верхний **резервуар**, когда нижний полон.



**Микрофильтр, Основной фильтр и Кормак** необходимо промывать только под холодной проточной водой без моющего средства.



**Резервуары** по мере загрязнения необходимо промывать тёплой водой с моющими средствами (кроме абразивных).

При протирании используйте чистую мягкую ткань.

Нижний резервуар водоочистителя всегда должен быть полон таким образом чтобы Основной фильтр был погружен в воду. Запрещается использовать для фильтрации горячую воду!

**Если Вы не использовали прибор в течении длительного времени (более 3-х суток), то перед началом работы необходимо выполнить все условия первого подключения.**

Умный совет от Кулмартмена как подготовить основной фильтр к работе и избежать воздушной пробки и при этом увеличить качество и скорость очистки!?



Терпение, только терпение...

Этот способ дольше обычной первичной промывки основного фильтра перед его использованием, зато гораздо эффективнее.

1 Распакуйте основной фильтр



2 Найдите емкость по высоте равную или выше основного фильтра

3 Поставьте основной фильтр в эту емкость

4 Заполните емкость холодной чистой водой до уровня верхнего края основного фильтра, но так, чтобы вода не попала в него сверху

5 Оставьте фильтр на 8-10 часов



6 Проверьте опустился ли уровень воды в емкости и долейте воду до верхнего края основного фильтра

Следите чтобы вода не попала в фильтр сверху



7

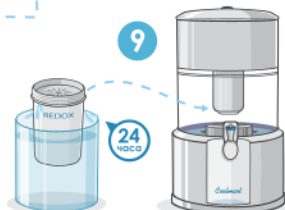
Через 24 часа после начала процедуры извлеките фильтр из емкости

Установите его в водоочиститель как показано в инструкции

8 Слейте примерно 20 литров отфильтрованной воды перед началом использования

9

24 часа



Не забывайте следить за уровнем воды в нижнем резервуаре водоочистителя. Во время работы он не должен опускаться ниже нижнего края основного фильтра. Это предотвратит попадание воздуха в основной фильтр

10 Меняйте фильтры вовремя!

# ПРИЛОЖЕНИЯ

## ПРИЛОЖЕНИЕ 1

№ п/п	Показатели, единицы измерения	Значения показателей		Эффективность очистки в %	Предельно допустимая концентрация по Сан ПиН 2.1.4.1074-01	Метод испытаний
		Водопроводная вода до фильтрации	Вода после фильтрации фильтром Кулмарт			
1	Железо общее, мг/л	0,50	<0,01	98,00%	0,30	ПНДФ 14.1:2.22-95
2	Свинец, мг/л	0,05	0,01	80,00%	0,03	ПНДФ 14.1:2.22-95
3	Мутность, ЕМ/л	4,2	<0,1	97,62%	2,6	ГОСТ 3351-74
4	Линдан, мг/л	0,002	<0,0001	95,00%	0,002	ГОСТ Р 51209-98
5	Хлороформ, мг/л	0,03	0,0042	86,00%	0,20	ГОСТ Р 51392-99
6	Анионактивные поверхностно-активные вещества (АПАВ), мг/л	0,5	0,05	90,00%	0,5	МУК 4.1.070-96
7	рн, ед.	7,2	7,4	Вода становится более щелочной	6-9	РД 52.24.495-95
8	Формальдегид, мг/л	<0,005	<0,05	90,00%	0,10	М 01-25-96
9	Серебро, мг/л	<0,01	<0,001	90,00%	0,05	ГОСТ Р 51209-98
10	Перманганатная окисляемость, мг/л	0,94	0,23	75,53%	5	ГОСТ 23268.12-78
11	Запах, баллы	1	0	100%	2	ГОСТ 3351-74
12	Привкус, баллы	1	0	100%	2	ГОСТ 3351-74
13	Хлор остаточный, мг/л	0,40	<0,03	92,50%	0,3-0,5	ГОСТ 18190-72
14	Никель, мг/л	0,10	<0,01	90,00%	0,1	ПНДФ 14.1:2.22-95
15	Кислород растворенный, мг/л	7,8	9,0	Вода насыщается кислородом	Не нормируется	ПНДФ 14.1:2.101-97
16	Общее микробное число, КОЕ/мл	1000	<10	99,00%	50	МУК 4.2.671-97
17	Коли-индекс, КОЕ/мл	10	<1	90,00%	Отсутствие	МУК 4.2.671-97

## ПРИЛОЖЕНИЕ 2

Испытуемые объекты: Образцы модельных растворов на основе дехлорированной воды питьевого водоснабжения до (№1) и после (№2) пропускания через водоочиститель «Coolmart» модели СМ-201 (производства фирмы «Doonam Biotech Co., LTD.», Корея).

Отбор проб после водоочистителя производится через 6 часов после начала пропускания.

### Результаты испытаний

№ п/п	Номенклатура показателей, единицы измерения	Значение показателя		ПДК*	Метод испытаний (ссылка на НД)
		№1	№2		
1	Общее микробное число, число образующих колонии бактерий в 1мл	1000	Не обнаружены в 1 мл	Не более 50	МУК 4.2.1018-01
2	Общие колиформные бактерии, число бактерий в 100 мл	520	Не обнаружены в 100 мл	Отсутствие	МУК 4.2.1018-01
3	Термолатентные колиформные бактерии, число бактерий в 100 мл	520	Не обнаружены в 100 мл	Отсутствие	МУК 4.2.1018-01

# ПРИЛОЖЕНИЯ

## ПРИЛОЖЕНИЕ 3

Испытуемые объекты: Образцы дистиллированной воды до (№ 1) и после (№2) выдержки в контакте с фильтрующими элементами водоочистителя «Coolmart» модели СМ-201(производства фирмы «Doonam Biotech Co., LTD.», Корея). Время контакта 12 часов.

### Результаты испытаний

№ п/п	Номенклатура показателей, единицы измерений	Значение показателя		ПДК по [1]	Метод испытаний (ссылка на НД)
		№1	№2		
1	Общая минерализация (сухой остаток), мг/дм <sup>3</sup>	<50	134	1000	ПНД Ф 14.1:2:4.114-97
2	Калий, мг/дм <sup>3</sup>	<0,4	60	20*	ФР.1.31.2005.01774
3	Кальций, мг/дм <sup>3</sup>	<1,0	6,8	25-130*	РД 52.24.403-2007
4	Магний, мг/дм <sup>3</sup>	<1,0	<1,0	5-65*	ГОСТ 23268.5-78
5	Натрий, мг/дм <sup>3</sup>	<0,2	4,0	200	ФР.1.31.2005.01774
6	Гидрокарбонаты, мг/дм <sup>3</sup>	<6,1	43	30-400*	ГОСТ 31957-2012
7	Сульфаты, мг/дм <sup>3</sup>	<2,0	21	500	ГОСТ 31940-2012
8	Хлориды, мг/дм <sup>3</sup>	<0,5	10	350	ГОСТ 4245-72

## ПРИЛОЖЕНИЕ 4

Испытуемые объекты: Образцы модельного раствора до (№ 1) и после водоочистителя «Coolmart» модели СМ-201(производства фирмы «Doonam Biotech Co., LTD.», Корея) после пропускания 560 л (№ 2), 1400 л (№ 3), 2240 л(№ 4), 2800 л (№ 5) и 3360 л (№ 6). Производительность 10-20 л/ч.

### Результаты испытаний

№ п/п	Номенклатура показателей, единицы измерений	Значение показателя						ПДК по [1]	Метод испытаний (ссылка на НД)
		№1	№2	№3	№4	№5	№6		
1	Хлор остаточный свободный, мг/дм <sup>3</sup>	0,62	<0,01	0,03	0,06	0,07	0,10	0,3 - 0,5	Методика № 01.1:1.1.1.4. 40-06 (ФР.1.31.2006.02958)
2	Запах, баллы	3	0	0	0	0	0	2	ГОСТ 3351-74
3	Привкус, баллы	3	0	0	0	0	0	2	ГОСТ 3351-74
4	Цветность, град.	35	<1,0	3,0	5,5	7,9	11	20	ГОСТ 31868-2012
5	Мутность, ЕМФ	5,2	<1,0	<1,0	1,0	1,1	1,4	2,6	ПНД Ф 14.1:2:4.213-05

## СПЕЦИФИКАЦИЯ

РАЗМЕРЫ (Ш*Д*В)	245 *195 * 445 мм
ВЕС	3 кг
СКОРОСТЬ ФИЛЬТРАЦИИ	6 - 20 л/час
ЕМКОСТЬ ВЕРХНЕГО РЕЗЕРВУАРА	3 литра
ЕМКОСТЬ НИЖНЕГО РЕЗЕРВУАРА	6 литров
СРОК СЛУЖБЫ ВОДООЧИСТИТЕЛЯ	7 лет

# Coolmart



 [COOLMART.RU](http://COOLMART.RU)

 **8 800 511 01 95**

Представитель в России:  
ООО «Фар-Мен» г. Владивосток, ул. Ивановская 6/4

**DOONAM BIOTECH CO. LTD**  
**MADE IN KOREA**